

**Oplev padderne
omkring os**



Padder i Ikast-Brande Kommune

Ikast-Brande Kommune ønsker med denne folder at oplyse om de padder, der findes i kommunen. Som du kan læse i folderen, rummer paddernes liv spændende naturhistorier, og hvis man går på opdagelse i det åbne land, eller i den bynære natur, kan padderne opleves på tæt hold ved vandhuller, søer og gadekær, og i enge og moser. Folderen giver en gennemgang af de enkelte arters kendetegn, fortæller om paddernes biologi, og kommer med bud på hvad man kan gøre for at forbedre paddernes levevilkår.

Hvis du finder grøn frø, stor vandsalamander eller løgfrø må du meget gerne fortælle miljøafdelingen om dit fund (husk foto og markering på et kort af dit fund).

Hvis du gerne vil hjælpe padderne, kan du se forslag til dette på bagsiden af folderen! Du er også velkommen til at kontakte:

*Miljøafdelingen
Ikast-Brande Kommune
Centerparken 1
7330 Brande
E-mail: post@ikast-brande.dk*

Folderen findes også elektronisk på kommunens hjemmeside:

www.ikast-brande.dk

Tekst i denne folder: Biolog Elisabeth Jensen

Forsidefoto: Stor vandsalamander, Fotograf: Nicholas John Bell

Hvad er padder?

Padder kaldes også amfibier, hvilket betyder "med to liv" og henviser til, at padderne har et liv i vand som haletudser eller larver og et liv på land som voksne padder.

Padderne inddeles i tre grupper: ormepadder, halepadder og springpadder. Ormepadderne findes kun i Amerika, Afrika og Asien, mens vi i Danmark har 3 arter af halepadder (salamandre) og 11 arter af springpadder (frøer og tudser).

Padder kendes på deres tynde, bløde og fugtige hud, som er gennemtrængelig for vand, og kan desuden kendes på, at de har fire tæer på forfoden og fem tæer på bagfoden. Padder er hvirveldyr med en ryggrad og et indre skelet. De er exoterme, hvilket betyder, at deres kropstemperatur varierer med omgivelsernes temperatur; de er derfor kun aktive når omgivelsernes temperatur når over en vis grænse.

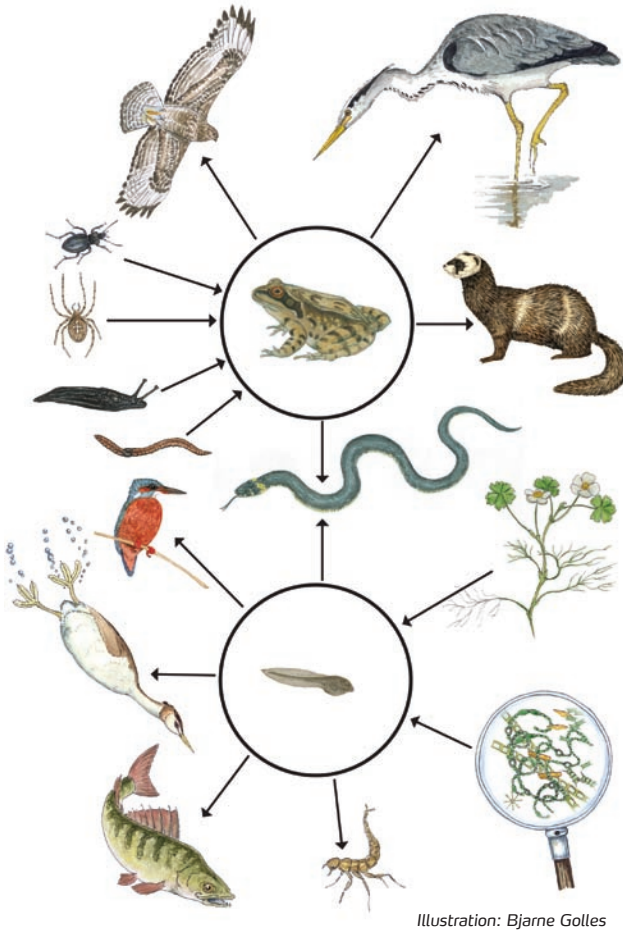
Vidste du, at padder kan trække vejret på 4 forskellige måder? Haletudserne/larverne ånder ved hjælp af gæller, mens de voksne padder kan ånde vha. lunger, mundhule og igennem huden!



Illustration: Bjarne Golles

Det ideelle paddevandhul (læs mere side 6)

Fødenet



Føde

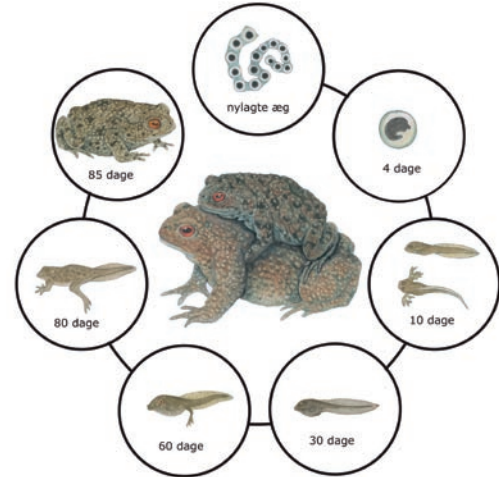
Voksne padder og salamanderlarver er rovdyr og æder alle slags smådyr. Byttet sluges helt og kan være overraskende stort. Skrubtudsen kan fx æde snogeunger. Haletudser lever af alger og bakterier.

Fjender

Padder bliver ædt af mange forskellige dyr fra biller og mus til ænder og grævling. Haletudser har mange fjender, og klarer sig dårligt sammen med fisk.

Fra æg til padde

Paddernes livscyklus omfatter 3 stadier: æg, haletudse/larve og voksen padde. Hos frøer og tudser sker der en forvandling kaldet metamorfose, hvor de vandlevende haletudser forvandler sig til lungeåndende landlevende voksne. Hos salamandre sker forvandlingen mere gradvist, og larverne ligner mere de voksne ved klækning.



Hos frøer og tudser sker parringen ved, at hannen griber fat i en hun og klamrer sig fast til hendes ryg. Hunnen begynder derefter at lægge æg, som befrugtes direkte i vandet. Efter nogle dage eller uger klækker æggene til små larver, som udvikler sig til haletudser. Efter en til flere måneder forvandler haletudserne sig til små udgaver af voksne frøer og vandrer op på land.

Hos salamandrene udvikler hannerne i parringstiden en særlig parringsdragt med finnebræmmer på ryggen og halen. Før parring afsætter hannen en "sædpakke" på bunden. Herefter begynder han at opføre en parringsdans, for at få hunnen til at anbringe sig lige over "sædpakken", så hun kan optage den i sin kønsåbning. Æggene befrugtes når hunnen begynder at lægge dem. Ved klækningen er larverne mere veludviklede og de ligner de voksne efter ca. 2-3 uger; de har blot store fjerformede gæller.

Paddelokaliteter

Den ideelle paddelokalitet er et rent vandhul uden fisk og ænder, med mange byttedyr og med sol på vandfladen. Hvis vandhullet ligger på en mark, bør det være omgivet af en udyrket bræmme, som kan beskytte mod udsivning af næringsstoffer og sprøjtemidler.

De fleste padder forlader ynglevandhullet efter æglægningen, og begiver sig til sommeropholdsstedet. Grøn frø bliver dog i eller ved ynglevandhullet. Det ideelle sommeropholdssted er skove, moser og enge, men steder som haver, grøfter og levende hegn kan også bruges.

Permanente græsningsarealer i omgivelserne er godt for padderne, så unge padder kan vandre fra vandhullet til overvintringssteder, og finde nye ynglevandhuller næste år.

Alle padder i Danmark er fredede!

Det betyder, at de ikke må indsamles eller slås ihjel. Det er dog tilladt i begrænset omfang at indsamle æg og larver, men kun af de mest almindelige padder som lille vandsalamander, skrubbtudse og butsnudet frø. Når ynglen er forvandlet til voksenindivid, skal de gudsættes på indsamlingsstedet!

Bilag IV-arter: Løgfrø, spidssnudet frø samt stor vandsalamander er anført på EF-Habitatdirektivets bilag IV. Det betyder, at arterne kræver streng beskyttelse, og at vi har pligt til at beskytte deres levesteder.

Vandhuller, enge og moser er beskyttet af naturbeskyttelseslovens § 3. Det betyder, at der ikke må foretages ændringer i tilstanden af levestederne uden dispensation fra kommunen.

I Ikast-Brande Kommune har vi 7 padearter. Det drejer sig om stor vandsalamander, lille vandsalamander, skrubbtudse, butsnudet frø, løgfrø, spidssnudet frø og grøn frø.

Lille vandsalamander



Kendetegn: 6-10 cm lang; huden er glat el. svagt kornet; ryggen er brunlig med gråsorte pletter el. prikker, mens bugen er orange med mørke pletter; bugfarven bliver gradvist lysere ud mod siderne. Kendes på de mørke længdestriber på hovedet. Hannen har i yngletiden en rygkam med bløde, afrundede takker.

Levested: Yngler ofte i meget små, lavvandede eller tilgroede vandhuller på under 100 m². Der skal være sol på mindst halvdelen af vandfladen, og der skal helst ikke være ænder og fisk til stede. Voksne kan ses i vandhullerne fra marts til juli, unger går på land i juli-september.

Føde: Både larver og voksne lever af dyreplankton og myggelarver, mens de voksne også æder andre smådyr som fx biller, myrer, edderkopper, snegle og haletudser.

Æg: Lægger op til 700 æg, som afsættes enkeltvis på vandplanter; bladets kant foldes som regel ind over ægget for at beskytte det.

Larver: Gullige – ofte intensivt citrongule - med mørke længdebånd; halen jævnt tilspidset, uden tråd i enden; har korte tæer.

Fjender: Har mange fjender. Larverne ædes af vandinsekter, fisk, fugle og stor vandsalamander, mens de voksne ædes af stor vandkalv, større fisk, stor vandsalamander, fugle osv.

Stor vandsalamander

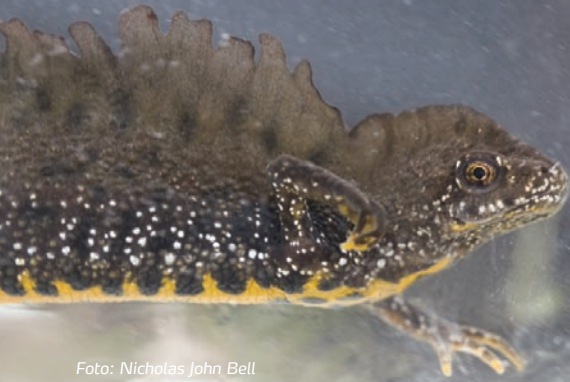


Foto: Nicholas John Bell

Kendetegn: 10-16 cm; huden er vortet; ryggen er mørkegrå eller sort; maven er svovlgul med sorte pletter. Hannen har i yngletiden en høj rygkam med savtakket omrids. Kan kendes fra lille vandsalamander på, at den er større og ikke har mørke længdestriber på hovedet.

Levested: Vandhuller af meget forskellig størrelse, men hullerne er ofte små, under 100 m²; der skal være sol på næsten hele vandfladen; den yngler normalt ikke i vandhuller med fisk og er mere rentvandskrævende end lille vandsalamander. Kan ses i vandhullerne fra marts til begyndelsen af september.

Føde: Larver og voksne lever af dafnier, insektlarver osv. mens de voksne også æder snegle samt æg og haletudser af andre padder.

Æg: Lægger 200-400 æg som afsættes enkeltvis på vandplanter; æggene er lidt større end hos Lille vandsalamander, ca. 2 mm, blege, grønliggullige.

Larver: Gullige eller lyst olivenfarvede med mørke længdebånd; halen er jævnt tilspidset og ender i en trådformet spids; med lange tæer.

Fjender: Larverne ædes af vandinsekter og fisk; de nyforvandlede unger ædes bl.a. af spidsmus og store løbebiller, mens de voksne kun ædes af få dyr som gedder, storke og tam-ænder, da deres hud indeholder ildesmagende og giftige stoffer.

Løgfrø



Foto: Aqua Consult

Kendetegn: 4-8 cm, lysgrå med store mørkebrune pletter, ofte med en lys stribe på ryggen. Dens krop er kompakt og rund med glat skind. Øjnene er store med en lodret pupil. Afgiver undertiden en hvidløgagtig lugt.

Levested: Solbeskinnede vandhuller med rent vand og uden fisk. De voksne kan ses ved vandhullet fra sidst i marts til sidst i maj. Men de er svære at få at se. De opholder sig kun et par dage eller uger i vandhullet for at parre sig og lægge æg. Resten af året tilbringes på land nær vandhullet. Ligger om dagen nedgravet i jorden, og kommer kun frem i mørke nætter.

Føde: Haletudserne lever formentlig af alger. De voksne frøer lever især af biller, andre insekter og edderkopper, snegle og orme.

Æg: Lægger 800-2000 æg i en lang, pølseformet gelemasse, mellem grene og vandplanter.

Haletudser: Grønligtgrå larver, der bliver op til 13 cm lange. Halefinnen strækker sig frem til midt på ryggen.

Fjender: Æggene ædes bl.a. af snegle, vårflyelarver og krebs. Haletudserne svømmer dårligt, og er et nemt bytte for fisk, vandinsekter og fugle. De voksnes største fjende er natuglen, men også andre fugle, rotter og muldvarpe tager løgfrøer.

Skrubtudse



Foto: Casper Katborg

Kendetegn: 5-12 cm; tør, vortet, næsten ensfarvet mørk brunlig hud; korte bagben, der gør at den kravler mere end den hopper; øjnene er gyldenbrune med vandrette pupiller; hannerne har ingen kvækkepose.

Levested: Sø eller større vandhul gerne med fisk og tagrør; kan yngle i brakvand; gemmer sig om dagen i huller (under træstubbe, sten eller lign.). Levesteder på land kan være meget forskellige: skove, haver, dyrkede marker, heder, klitter, moser. Ses i vandhullerne fra marts til begyndelsen af maj.

Føde: Haletudserne æder fritsvømmende alger, mens de voksne lever af fx myrer, bladlus, edderkopper, biller, snegle, tusindben og bænkebidere.

Æg: Lægges i lange strenge, som er op til 5 m lange og vikles omkring visne plantestængler, græstuer og lignende.

Haletudser: små, sorte, lidt lysere på bugen; munden og især overlæben er bred; halebræmme smal, ret mørk og afrundet bagtil; gællerne er små; er giftige og ildesmagende for fisk.

Fjender: Stor vandsalamander, flodkrebs, ørred, grævling, pindsvin, musvåge, kragefugle, snog.

Grøn frø



Foto: Nicholas John Bell

Kendetegn: 5,5-11 cm, grøn med sorte pletter, stor, kraftig, lang snude, smal lys rygstribe. Øjnene sidder tæt sammen oven på hovedet. Hannen har to ydre kvækkeposer i yngletiden.

Levested: Meget solbeskinnede vandhuller med rent vand og mange vandplanter. Foretrækker vandhuller uden fisk. Kan klare sig i brakvand. Kan ses i vandhullerne hele året, hvis der er skov i nærheden. Den går i vinterdvale i september både på land og i vand.

Føde: Haletudserne lever af bakterier, alger og dyreplankton, mens de voksne frøer er altædende. De kan æde alt fra små insekter til andre frøer.

Æg: Lægges i klumper bestående af 200-300 æg på vandplanter lidt under vandoverfladen.

Haletudser: Gule til olivenbrune, halen oftest 1,5-2 gange kroppens længde, afstand mellem øjne højst dobbelt så stor som afstand mellem næsebor.

Fjender: Æg og haletudser ædes af de samme dyr, som æder yngel af butsnudet frø. Haletudser af grøn frø er dog bedre til at undgå fjender. De voksne ædes af snog, fiskehejre, grævling, ilder og odder.

Butsnudet frø



Foto: Casper Katborg

Kendetegn: 5-11 cm; brun med mørke tegninger og en mørk maske bag øjnene. Ryggens farve og pletter varierer meget; ofte brune tværstriber på benene; ligner meget spidssnudet frø og kan kun med sikkerhed kendes fra denne på størrelsen af fodrodknuden (se side 14). Hannen har to indre kvækkeposer i yngletiden.

Levested: Store og små, overskyggede el. fuldstændigt lysåbne vandhuller samt ved bredden af store søer; findes kun i vandhuller med fisk, hvis der er en tæt sumpvegetation. Ses i vandhullerne fra sidst i marts til midt i oktober.

Føde: Alt hvad der bevæger sig og er småt nok, så som regnorme, snegle og sommerfuglelarver; kan også æde mindre frøer af sin egen art.

Æg: Lægger 500 til 6.000 æg i én klump (ofte i oversvømmet græsvegetation på meget lavt vand), som ofte lægges sammen med andre klumper. På den måde opstår store ægplamager, der kan dække 1 m² af vandoverfladen eller mere.

Haletudser: Hale højst dobbelt så lang som kroppen og afrundet bagtil; gæller er først korte, men senere meget lange og stærkt forgrenede.

Fjender: Haletudserne ædes af mange vandinsekter så som vandkalve samt fisk og vandsalamandere, mens de voksne ædes fx af gedde, snog og pindsvin.

Spidssnudet frø



Foto: Aqua Consult

Kendetegn: 3,5-7,5 cm; oftest gulbrun med mørke tegninger og en mørk maske bag øjnene; varierer fra ensfarvet til plettet; ligner meget ofte butsnudet frø, men har normalt en mere spids snude og bliver typisk ikke så stor som denne. Det eneste sikre kendetegn fra butsnudet frø er fodrodknuden (se side 14). Hannen har i yngletiden to indre kvækkeposer.

Levested: Som butsnudet frø. Ses i vandhullerne fra april til november.

Føde: Æder flere små livlige dyr end butsnudet frø, fx edderkopper og biller, og mange flyvende insekter som sommerfugle, fluer og myg.

Æg: Lægger mellem 500 og 3.000 æg i en kuglerund æg-klump, et sted hvor den kan hænge fast i undervandsvegetationen; kendes fra æg af butsnudet frø på, at ægklumpen bliver på bunden.

Haletudser: Hale kun lidt over 1,5 gange kroppens længde; afstand mellem øjne kun lidt større end afstand mellem næsebor; gællerne er fjerformet forgrenet.

Fjender: Som butsnudet frø.

Butsnudet eller spidssnudet frø?

Det eneste sikre kendetegn til adskillelse af spidssnudet og butsnudet frø er fodrodsknuden på bagbenene. Hos spidssnudet frø er fodrodsknuden højere, mere sammentrykt og længere end længden af det inderste led på indertåen. Den er også hårdere at føle på.



Foto: Biopix

Spidssnudet frø



Foto: Biopix

Butsnudet frø

Bestemmelsesnøgle

	Æg	Art	Gå til
1a	Æg ovale, enkeltvis på vandplanter	Salamandre	pkt. 2
1b	Æg i snore, gelemasser eller klumper	Frøer og tudser	pkt. 3
2a	Æg ca. 2 mm, uden slim, blege, grønlig-gullighvide	Stor vand-salamander	
2b	Æg ca. 1,5 mm, uden slim, brunhvide	Lille vand-salamander	
3a	Æg i tynde snore	Skrubtudse	
3b	Æg i pølseformet gelemasse	Løgrø	
3c	Æg i klumper		pkt. 4
4a	Æglægning i maj-juni, ofte æg af forskellige størrelser i samme klump.	Grøn frø	
4b	Æglægning i marts-april, ægklumper aflægges ofte på oversvømmet græs	Butsnudet frø eller spidssnudet frø (kan ikke adskilles sikkert på æg alene)	
	Larver	Art	Gå til
1a	Langstrakte, slanke dyr m. store fjerformede gæller	Salamandre	pkt.2
1b	Haletudse m. sammentrykt svømmehale	Frøer og tudser	pkt. 3
2a	Hale ender i trådformet spids, lange tæer	Stor vand-salamander	
2b	Hale uden tråd i enden, korte tæer	Lille vand-salamander	
3a	Bred halebræmme der starter lidt bag ved øjnene. Ofte meget stor	Løgrø	
3b	Smal halebræmme, der starter midt på kroppen el. længere bagude		pkt. 4
4a	Halebræmme afrundet bagtil, ofte sort, ofte fladtrykt fortil	Skrubtudse	
4b	Hale mere el. mindre tilspidset, oval til ægformet krop		pkt. 5
5a	Afstand mellem øjne kun lidt større end afstand mellem næsebor	Spidssnudet frø	
5b	Afstand mellem øjne 1,5 gange afstanden mellem næsebor	Butsnudet frø	
5c	Afstand mellem øjne højst doubl. så stor som afstand mellem næsebor	Grøn frø	

Hjælp padderne!

- Undlad at udsætte fisk og ænder i vandhullerne
- Vær varsom når du færdes ved vandhuller i padderens yngletid (1. marts - 1. oktober)
- Undlad at dræne vådområder
- Undlad at tilføre vandhullerne næringsberiget vand
- Oprethold udyrkede bræmmer omkring vandhullerne
- Afgræs enge og græsmarker, så vegetationen omkring vandhullet holdes nede
- Oprens vandhullerne, så det næringsrige slam fjernes (kræver tilladelse)
- Bevar dødt ved på skovbunden; det vil sikre, at der findes mange egnede overvintringssteder
- Etablér nye vandhuller, helst flere i nærheden af hinanden, som er omgivet af eng eller græs (kræver tilladelse)

Ønsker du at etablere et vandhul er du velkommen til at sende en ansøgning til kommunen. Ansøgningsblanketten findes på kommunens hjemmeside.



Foto: Lars Linneberg

Yderligere oplysninger om padder i Danmark:

Nordens padder og krybdyr af Kåre Fog m. fl. 2001, Gads Forlag.

Danmarks padder af Jan Kjærgaard Jensen, Natur og Museum 29. årgang nr. 2, 1990, Naturhistorisk Museum, Århus.

Skov-og Naturstyrelsen: www.sns.dk

Nordisk Herpetologisk Forening: www.nhf.dk

